



FORZES[®]

PART OF moland// GROUP

DK » 1. JANUAR 2021

MONTAGEVEJLEDNING

AMROC

VENTILERET FACADE





INDHOLD

Produkter	4
Montage på metal og træ	5
Montage af facadeplader	6
Generelt	7



PRODUKTER

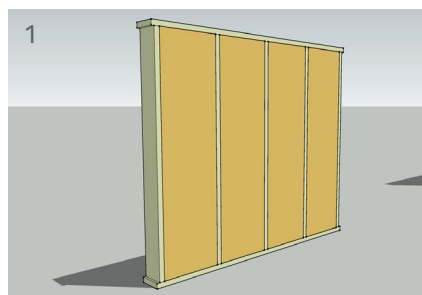
- » Amroc Standard, ubehandlede plader med usleben eller sleben overflade.
- » Amroc Rustical, ubehandlede gennemfarvede plader med sleben overflade.

Amroc facadeplader skal være mellem 12 og 16 mm tykke.
Ved spørgsmål kontakt Forzes tekniske afdeling på tlf.: 8877 4350.



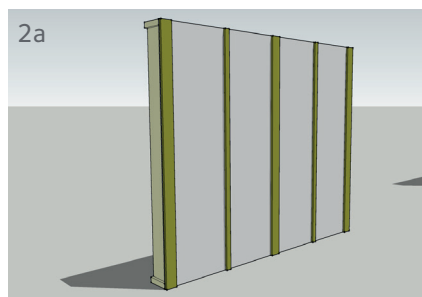
DK / MONTAGEVEJLEDNING

MONTAGE PÅ METAL OG TRÆ

**FIGUR 1****Stolper af træ eller metal og isolering**

Understøtning: C/C maks. 610 mm.

Der opsættes vindspærre, som Amroc vindtæt, på væggen inden montage af afstandslister.

**FIGUR 2A****Afstandslister i træ**

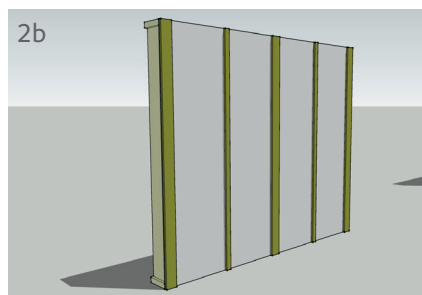
Brug godkendt savskåret og skarpkantet trykimprægneret nåletræ, i mindst 25 x 45 mm og 25 x 95 mm i samlinger.

Der må ikke monteres på vandret underlag af træ, da dette kan medføre en blivende opfugtning mellem plade og underlag, hvilket kan give fugtskjolder på pladen.

Lodret, bærende underlag af træ:

Mindste anbefalede dimensioner: Under pladestød: 25 x 95 mm.
Mellemunderstøtninger: 25 x 45 mm.

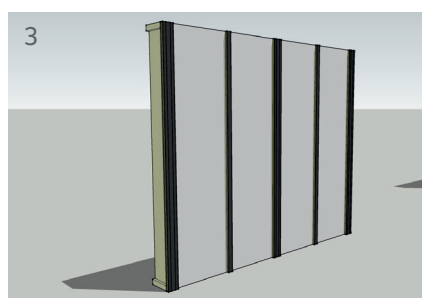
Underlaget skal være plant for at undgå indbygning af spændinger i pladerne, og pladesamlinger der "tander".

**FIGUR 2B****Afstandslister i metal**

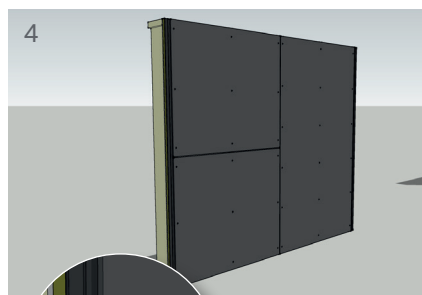
Afstandsprofilerne skal være velegnet til udendørs brug.

Monteres vandrette afstandslister i metal, skal der benyttes ventilerede profiler. Således at der er ventilation bag om pladerne, og der ikke står vand direkte bag facadepladerne, da dette kan give fugtskjolder på pladerne.

Underlaget skal være plant for at undgå indbygning af spændinger i pladerne, og pladesamlinger der "tander".

**FIGUR 3****EPDM bånd**

Alt underlag, både under pladestød og mellemunderstøtninger, skal være fuldt dækket af EPDM fugebånd. Det anbefales at lade EPDM båndet være ubrudt fra top til bund - dvs. ingen overlap.

**FIGUR 4****TIPS****Montering af udluftningsprofiler.**

Som sikring mod insekter, skal der i facadens ventilationåbninger indbygges perforerede udluftningsprofiler.

Plader

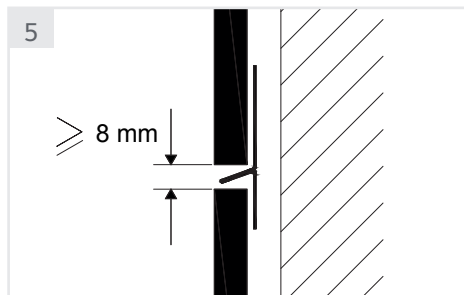
Forboring: Min. Ø7 mm, eller 3 mm større end skruen.

Husk at der skal være korrekte boreafstande til kanter (se illustration), samt 8-12 mm fuger imellem plader og tilstødende bygningsdele.

Skrueafstand på afstandslister maks. C/C 600 mm

OBS: Ved byggeri i særlig vindfølsomt område samt byggerier over 21 m kontakt Forzes tekniske afdeling.

MONTAGE PÅ METAL OG TRÆ



FIGUR 5

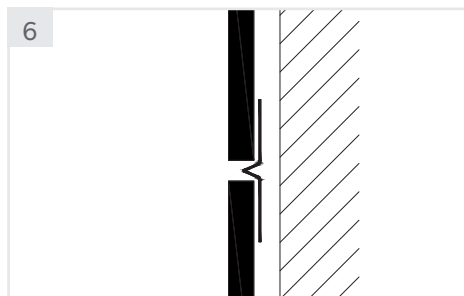
Vandrette fuger

Det anbefales at indbygge vandafvisningsprofiler i vandrette fuger for at forhindre vandindtrængning.

Ved fugebredder større end 8 mm, anbefales det at indbygge en vandafvisningsprofil. Kontakt Forzes A/S for dispensation hvis konstruktionen taler herfor.

Montering af vandafvisningsprofil

Vandafvisningsprofil klemmes mellem plade og EPDM bånd, og må ikke fastgøres yderligere. Profilet klippes 2 mm kortere end pladelængden, så det ikke bliver synligt i lodrette pladestød. En evt. samling af profiler skal ske over underlaget og enderne skal stødes stumt (ikke overlæg).



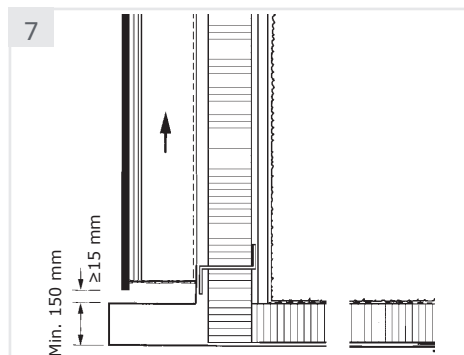
FIGUR 6

Monteres der vandret underlag i stål, benyttes fugeprofil i lodrette samlinger.

HUSK - VENTILATION

Husk min. 10 mm ventilationsåbninger:

- » Ved tagfod
- » Inddækning over vindue og dør
- » Under sålbænk
- » Mod sokkel.



FIGUR 7

Afstand ved sokkel.

MONTAGE AF FACADEPLADER

Vi anbefaler en afstand på 8 mm mellem facadepladerne (lodret og vandret).

MONTAGE MED SKRUER

Undgå at overspænde skruer (spændes ofte for hårdt).

MONTAGE PÅ METALFORSKALLING

Vær opmærksom på de særlige krav til skruer baseret på metalforskallingers materialetykkelse og mål.

GENERELT ARBEJDE PÅ BYGGEPLADSEN

Det er vigtigt at bemærke, at enhver ujævnhed i afstandslisterne, som facadepladerne monteres på, kan være synlig på den færdige overflade. Vær særligt opmærksom på nøjagtig afstand mellem lægterne, rette vinkler, nivellering, samlingsbredder, pladelayout og fastgøringsanordninger.

OPBEVARING PÅ BYGGEPLADSEN

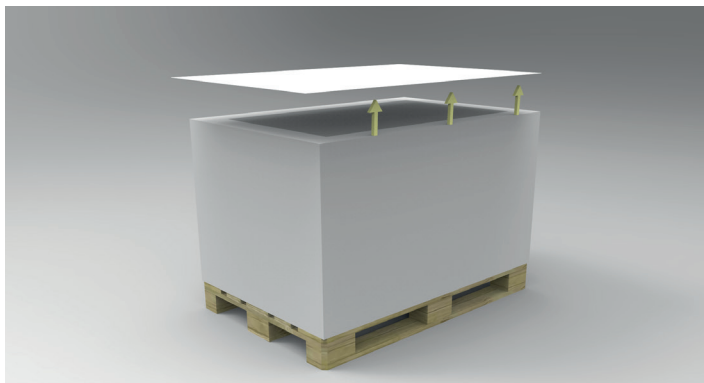
Alle Amroc plader skal opbevares liggende på paller, indendørs og tildækket under tørre forhold, hvor de er beskyttet mod vejrpåvirkning og andet arbejde på byggepladsen. Hvis der trænger fugt ind mellem de opbevarede plader, kan det medføre permanent misfarvning af overfladen

DK / MONTAGEVEJLEDNING

GENERELT

HÅNDBTERING

Pladerne skal altid løftes og ikke trækkes af pallen, da der kan opstå ridser. Bær pladerne på kanterne, løftet af to personer (en person i hver ende), og beskyt forsiden mod ridser eller skader.



ARBEJDE MED CEMENTSPÅNPLADEBEKLÆDNING

Ved hjørner, vindues- og døråbninger osv. kan pladerne skæres til ved hjælp af en stationær bordsav, rundsav eller kontursav. Vinkelsliber **MÅ IKKE** anvendes.

Tilskæring:

Brug faste arbejdsborde, der kan understøtte hele pladen. Anvend savklinger af højeste kvalitet, diamantspidser eller sorte kontursavklinger af wolframkarbid. Skær fra bagsiden.

Skære- og fremføringshastigheden afhænger af det anvendte værktøj og øvelse.

GENERELT

Under tilskæring af Amroc-plader skal du være opmærksom på, at undgå direkte kontakt mellem forsiden og savbordet.

Under ideelle forhold bør man kun tilskære én plade ad gangen, og der skal anvendes beskyttede skruetvinger til at holde pladen fast på arbejdsbordet, så den ikke glider.

EFTERBEHANDLING AF KANTER (EFTER TILSKÆRING)

Efter at pladerne er tilskåret, anbefales det at slibe/affase kanter/hjørner på pladerne for at undgå skarpe grater.

For Amroc pladerne kan skæringen på byggepladsen ske uden efterfølgende imprægnering af kanter.

BORING

Til ren og nøjagtig forboring af plader anbefaler vi brug af HSS-bor eller bor med spidser af wolframkarbid.

Fjern støv fra tilskæring/borehuller med det samme ved hjælp af en støvsuger, en blød børste eller tørre, bløde og rene klude.

REKLAMATIONSRET

Der henvises til Forzes gældende reklamationsret.





FORZES[®]

PART OF **moland** // GROUP