



FORZES[®]

PART OF moland// GROUP

DK > NOVEMBER 2022

LEVERANDØRBRUGSANVISNING

HERADESIGN[®]

KNAUFCEILING
Solutions

MONTAGE

MONTAGE

Alle støvende aktiviteter samt malerarbejde skal være afsluttet, inden plademontagen påbegyndes.

Montage af Heradesign bør planlægges således at der – når der er tale om systemmontage – efterfølgende kun udføres kompletteringsarbejder og således at andre entreprenørers de- og genmontage af akustikpladerne minimeres.

Såfremt der foreskrives overliggende mineraluld, anbefales det at opsætte folie, kraftpapir e.l. som beskyttelse mod drys af mineraluldsfibre, såfremt der ikke af fugttechniske årsager allerede er foreskrevet anvendelse af en dampspærre eller dampbremse på dette sted i konstruktionen.

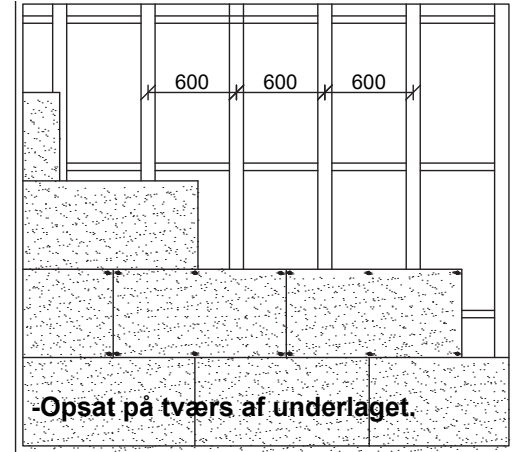
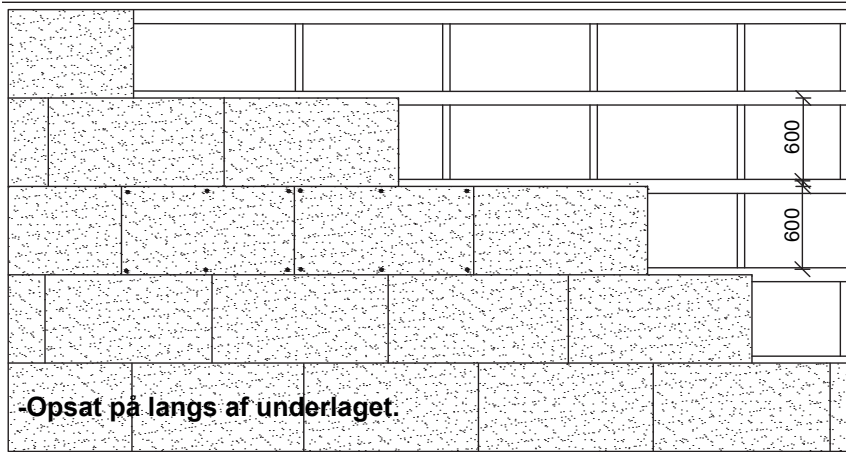
Det bør tilstræbes, at man altid anvender plader med samme produktionsdato, i samme rum, da farveforskelle kan forekomme fra produktion til produktion.

SKRUEMONTAGE AF HERADESIGN

Skruemontagen foregår på enten træforskalning (22x95 mm anbefales) eller på Forzes C-skinnesystem (C 60x27 mm).

Underlag monteres maks. c/c 600 mm.

Pladerne kan monteres både på langs og på tværs af underlaget.



Vigtigt: Husk at der skal ske en akklimatisering af pladerne før opsætning.

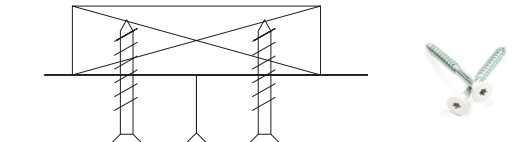
Start med at montere første række Heradesign efter en kridtstreg i midten af lokalet, eller efter en gældende loftplan. Til montagen anvendes foreskrevne skruer, alt efter rummets senere anvendelse. Der monteres efterfølgende plader på hver side af den første række. Ved tilstødende vægge, tilpasses pladerne inden opsætning. Eventuelle plader med skader på kanterne kan med fordel anvendes her.

For at opnå det bedste resultat anbefales det at:

- > Læs og følg montagevejledningen.
- > Pladerne stødes forsigtigt sammen, således at pladesamlingerne bliver helt tætte.
- > Hvis pladerne opsættes i forbandt, minimeres små unøjagtigheder i pladesamlinger.
- > Pladerne monteres med pilen, vist på bagsiden, i samme retning.

- > Man er opmærksom på om der er enkelte plader med farve- eller produktionsfejl.
- > Det er vigtigt at man under hele montageforløbet jævnligt tjekker det monterede loft fra gulvet.
- > Minimum montageafstand til langkant er 25 mm og til endekant 35 mm.

Pladetykkelse mm	Skruetype dim. mm	Forbrug af skruer	
		600 x 1200 mm	600 x 2400 mm
15-25	4,2 x 45	6	10
35	4,2 x 65	6	10



TRANSPORT, MODTAGELSE OG OPLAGRING

TRANSPORT

Heradesign leveres fra fabrik på engangspaller. Pladerne skal være beskyttet mod fugt og tilsudsning under transporten og bør kun transporteres overdækket eller i lukkede biler. Fabriksemballagen er ikke tilstrækkelig beskyttelse mod vejrligets påvirkninger. Der må kun stables 2 paller oven på hinanden.

VAREMODTAGELSE

Heradesign produkterne produceres, kontrolleres og transporteres med stor omhu til forhandlerens lager eller, efter ønske, direkte til byggepladsen.

Ved varemottagelsen skal køberen foretage modtagekontrol af leverancen i forhold til følgeseddel samt kontrollere, at leverancen ikke er transportskadet.

OBS! Anerkendelse af eventuelle mangler eller skader forudsætter, at disse noteres på fragtbrevet, ligesom Moland omgående skal adviseres. I modsat fald vil en evt. reklamation kunne blive afvist.

OPLAGRING PÅ FORHANDLERLAGER

Heradesign pladerne skal opbevares vandret og tørt, under tag og uden risiko for fugtpåvirkning.

Anbrudte paller skal også beskyttes mod fugt og tilsudsning. Underlaget skal være tørt og nedefra kommende fugtpåvirkning skal være elimineret.

Der må kun stables 2 paller oven på hinanden.

OPBEVARING PÅ BYGGEPLADSEN INDEN MONTAGE

Såfremt pladerne skal anvendes i opvarmede rum/rum med aircondition, skal varme- og ventilationsanlægget være etableret.

MONTAGEFORBEREDELSE, AKKLIMATISERING OG PLANLÆGNING

MATERIALE, LUFTFUGTIGHED OG TEMPERATUR

Det gælder for Heradesign, som for andre træbaserede materialer, at pladerne indstiller sig på et fugtlige vægtsindhold i forhold til omgivelserne. Fugtindholdet er således afhængigt af de aktuelle klimabetingelser, dvs. omgivelsernes fugt- og temperaturforhold.

Montage af Heradesign må kun udføres under kontrollerede fugt- og temperaturforhold.

- > Byggefugt skal være under kontrol, dvs. konstant mellem 35-65% relativ fugtighed alt efter årstid, inden pladerne monteres.
- > Bygningen skal være lukket. Alt arbejde med vandholdige materialer som puds, maling m.m. skal være afsluttet og materialerne skal være tørre.

- > Varmeanlægget skal være i drift, ca. 20°C i rummet.
- > Rummet skal have været opvarmet og ventileret i mindst 4 uger før monteringen.
- > Fugtindhold i beton, afretningsslag m.m. skal være i ligevægt med den for årstiden normale relative luftfugtighed, dvs. restporefugtindhold i beton maks. 65%.

MONTAGEFORBEREDELSE, AKKLIMATISERING OG PLANLÆGNING - FORTSAT

FUGTLIGEVEGT/AKKLIMATISERING

For at minimere risikoen for krympning skal pladerne inden montage akklimatiseres i mindst 7 døgn under ovenstående forhold.

Emballage fjernes under denne akklimatiseringsproces.

OBS! Dette indebærer, at der under montagen foretages løbende kontrol af opvarmning og ventilation, og at der om nødvendigt etableres affugtning for at fastholde konstante montagebetingelser.

BEMÆRK!

Ved montage i uopvarmede rum, f.eks. parkeringskældre etc., må luftfugtigheden i rummene

ikke overstige 85 % RF, og temperaturen må ikke være under +5°C.

Montage under andre klimabetingelser forudsætter nærmere konsultation hos Forzes' tekniske afdeling.

FORARBEJDNING, VÆRKTØJ OG TEKNISKE HJÆLPEMIDLER**FORARBEJDNING**

Pladerne kan forarbejdes med både almindeligt håndværktøj og elektrisk værktøj. Der bør ved boring, savning og fræsning anvendes hårdt-metalværktøj.

Ved tilskæring på byggeplads skal der vælges værktøj, arbejdsmetoder og arbejdsforhold i øvrigt, som ikke medfører overskridelser af

Arbejdstilsynets grænseværdier for mineralisk støv.

Det anbefales altid at arbejde med tilkoblet støv-afsugning, når der anvendes elektrisk værktøj.

TEKNISKE HJÆLPEMIDLER

Ved håndtering af Heradesign skal der tages forholdsregler for at minimere belastende løft og arbejdsstillinger. Hvor det er muligt og hensigtsmæssigt, skal der ved håndteringen anvendes egnede tekniske hjælpemidler, f.eks. i form af pladelift ved loftmontage.

PLADETYPER, FARVE OG OVERFLADESTRUKTUR**HERADESIGN OMFATTER PLADETYPERNE:**

Heradesign akustikplader 15-25-35 mm:
1, 2, 3 mm brede træspåner bundet sammen med magnesit, samt plano og micro.

FARVE OG STRUKTUR

På grund af pladernes indhold af de naturlige råstoffer – træ og magnesit som bindemiddel – kan der forekomme forskelle i såvel farve som struktur. På malede plader kan der forekomme varierende farveglans og farvemætning på grund af pladernes forskellige overfladestruktur.

OBS! Belysning, lysindfald samt beskuerens placering i rummet kan influere på beklædningens optiske udtryk.

Montagen skal løbende kontrolleres fra gulvet for at sikre et tilfredsstillende helhedsindtryk.

Heradesign er et naturprodukt. Hvor der stilles store krav om ensartethed kan kontrollen medføre, at enkelte plader eventuelt skal vendes eller må frasorteres, uden at der er tale om reklamationsberettigede fejlplader.

Plader med synlige fejl, herunder glans-, dimensions-, farveforskelle m.m. skal frasorteres og vil

blive byttet uden beregning. Enkelte plader med acceptable småfejl kan bruges på steder, hvor de ikke er synlige, evt. anvendes ved tilskæringer. Der kan ikke reklameres over defekte plader der er monteret.

Heradesign plader i andre farver end natur og hvid tilbydes efter nærmere aftale og farvespecifikation.

Farvevalg iht. RAL- eller NCS-farvesystemet. Der tages forbehold for farvevariationer ved bestilling i delleverancer.

DIMENSIONER, VÆGT OG TOLERANCER**DIMENSIONER**

Heradesign produceres i tykkelserne 15, 25 og 35 mm.

Pladerne tilbydes – ud over standardformaterne 600 x 1200/2400 mm – også i fixmål efter opgave inden for maks. formatet 600 x 2400 mm.

VÆGT

Rumvægt/densitet for Heradesign plader er 450 kg til 490 kg pr. m³ alt efter pladetype.

PRODUKTIONSTOLERANCER

På grund af træbetonpladernes indhold af organiske bestanddele vil mindre dimensionsvariationer kunne forekomme, ved ændringer i rummets luftfugtighed.

Produktionstolerancer er iht. DS EN 13168 således:

***Heradesign Akustikplader:**

Breddetolerancer +1/-1 mm.
Længdetolerancer +1/-1 mm.
Tykkelsestolerancer +1/-1 mm.
Retvinklethed ≤3 mm.

*±2 ved længder over 1250 mm.
Tolerancer er for længde og vægt.
Har udgangspunkt ved 23°C ±2°C og 50% RF ±5% RF.

OVERFLADEBEHANDLING OG RENGØRING**OVERFLADEBEHANDLING**

Heradesign er et naturprodukt hvor pladerne er bundet sammen med magnesit.

Ved eventuel fabriksudført overfladebehandling anvendes en vanddispergeret maling.

Heradesign er indeklamacertificeret, også med denne overfladebehandling.

Ved en eventuel ny overfladebehandling skal der anvendes en maling, som hvad type og sammensætning angår, er forenelig med den oprindelige

anvendte. Ved anvendelse af andre malingstyper kan indeklimakvaliteten forringes.

Der må under ingen omstændigheder anvendes malingstyper baseret på opløsningsmidler. Overfladebehandling bør foregå med sprøjtepistol.

RENGØRING

Pladernes åbne struktur – som giver produkterne deres gode lydabsorberende egenskaber – medfører, at støv og snavs fra svævestøvet inde

i luften vil kunne sætte sig i overfladen. Denne bør derfor rengøres efter behov, og rengøringen foretages bedst ved støvsugning med kraftigt sug eller ved afbørstning. Der bør i begge tilfælde anvendes bløde børster.

I lokaler, som anvendes til computerrum, eller hvor der arbejdes med finmekanik m.m., bør lofterne også støvsuges inden ibrugtagning for at fjerne støv fremkommet ved tildannelsen af loftbeklædningen.

Denne anvisning er baseret på vidtrækkende erfaringer, og formålet er at vejlede dig på bedste vis. For at reducere risikoen for fejl, er der også medtaget nogle advarsler. Dog kan anvisningen umuligt tage højde for ethvert tilfælde som måtte opstå i arbejdet med Heradesign. Vi er selvfølgelig behjælpelige i tvivlstilfælde.

OBS! Yderligere oplysninger kan fås hos Forzes A/S, tlf. +45 8877 4350 hvor der også kan rekvireres datablade, monteringsanvisninger, godkendelser m.m., eller disse kan downloades på hjemmesiden www.forzes.dk



FORZES[®]

PART OF **moland** // GROUP